

Finfloor

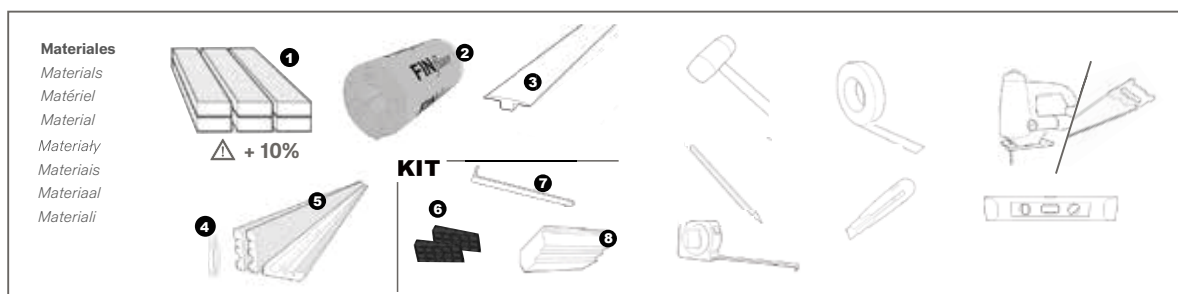
Instrukcja montażu
i konserwacji podłóg laminowanych

01

Materiały i narzędzia

Ponieważ do montażu podłóg laminowanych Finfloor nie jest potrzebny klej, proces instalacji staje się znacznie prostszy i szybszy.

- Narzędzia: piła, taśma malarska, ołówek, poziomica, nóż typu Stanley, młotek lub podobne narzędzie.
- Materiały: panele podłogowe, podkład Finfloor, profile i listwy przypodłogowe, kliny dystansowe, korek teflonowy i dźwignia (w zestawie INSTALLATION KIT).



Recomendado
Recommended
Recommandé
Empfohlen

Rekomendowane
Recomendado
Aanbevolen
Raccomandab



¡Atención, Importante!
Attention, important
Attention Important
Achtung, Wichtig!

Uwaga, Ważne
Atenção, Importante!
Attentie, belangrijk
Importante, Attensione!



¡No haga esto!
Don't do this
Non!
Nicht machen!

Nie rób tego
Não faça isto
Dit niet doen!
Non fare questo!



Anula validez Garantía
Invalidates warranty
Annule la garantie
Garantieausschluss

Anuluje ważność gwarancja
Anula validade da garantia
Dan vervalt de garantie
Annulla la validita' della garanzia

02

Przygotowanie do montażu

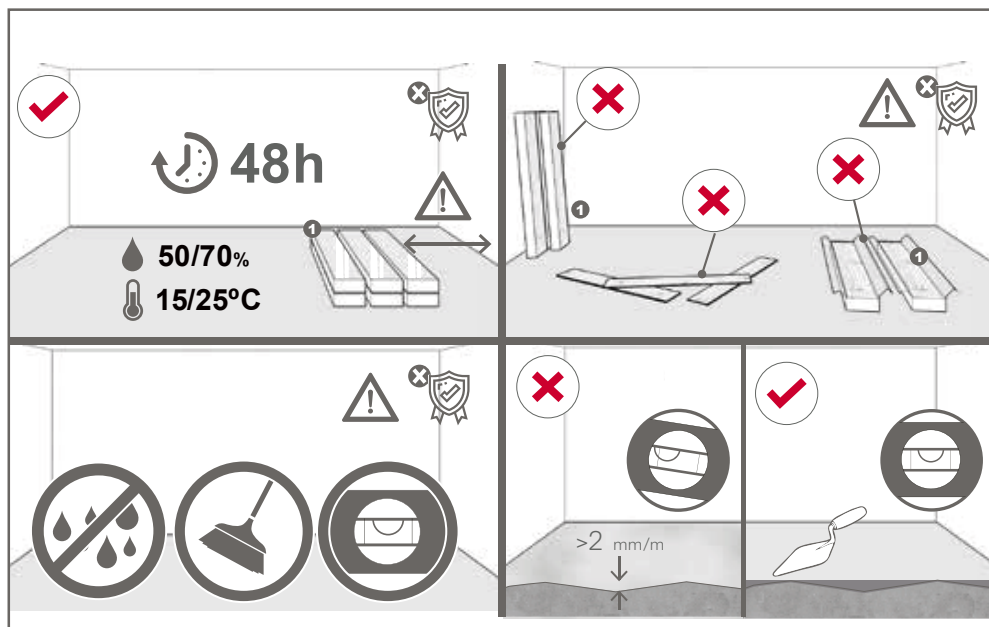
Finfloor jest materiałem bardzo wszechstronnym i może być instalowany we wszystkich pomieszczeniach domu, z wyjątkiem miejsc o podwyższonej wilgotności, takich jak sauny, strefy przy zlewach, pomieszczenia do prania itp., gdzie jego stosowanie nie jest zalecane.

W przypadku montażu w łazienkach i kuchniach należy zapoznać się z Sekcją 10 „Montaż podłóg laminowanych w kuchniach i łazienkach”.

Produkt musi zostać ustabilizowany przez 48 godzin przed montażem — w nieotwartych opakowaniach, przechowywanych poziomo, w pewnej odległości od ścian.

Temperatura w pomieszczeniu powinna wynosić 18–25°C, a wilgotność 50–70% (czyli tyle, ile w miejscu docelowego montażu). W czasie stabilizacji nie otwieraj opakowań, nie opieraj ich o ścianę i nie pozostawiaj pojedynczych paneli luzem.

Przed rozpoczęciem montażu upewnij się, że podłoże jest czyste i suche, a jego stan pozwala na prawidłowe ułożenie paneli. Jeśli występują nierówności większe niż 2 mm na metr bieżący, należy je wcześniej wyrównać masą samopoziomującą. Usuń wszelkie nieregularności, które mogłyby spowodować nieprawidłowe przyleganie paneli do podłoża.

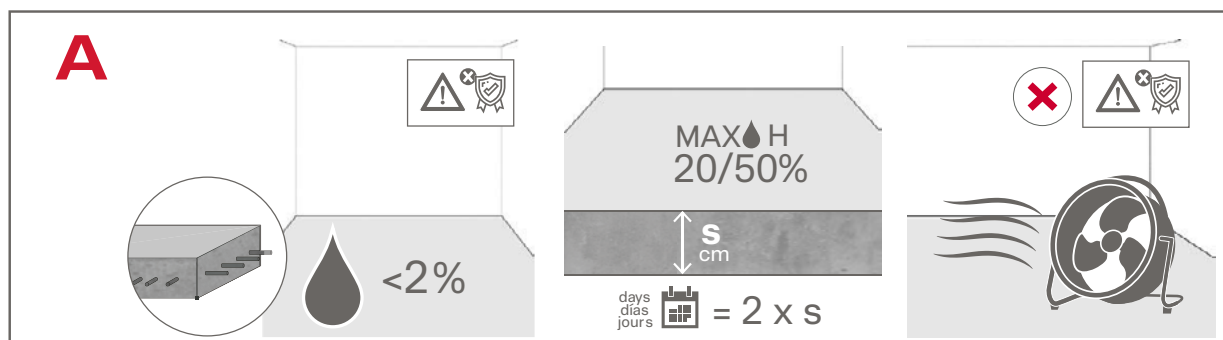


03

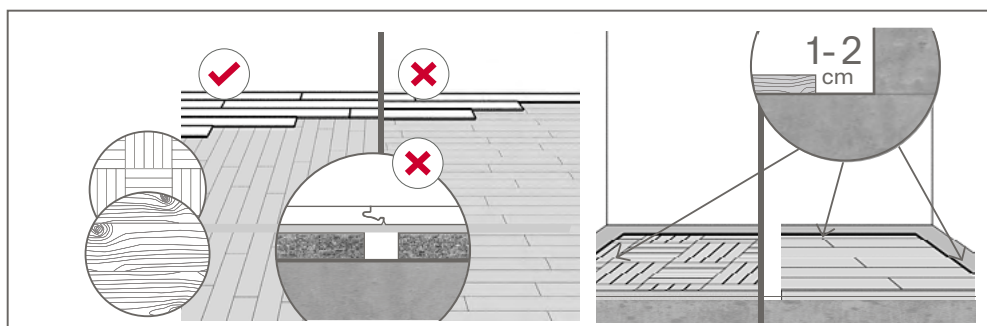
Odporiadne podłozta i przygotowanie

Finfloor mozna montowac bezposrednio na wiekszosci istniejacych podłog (np. drewnianych, PVC, betonowych itp.).

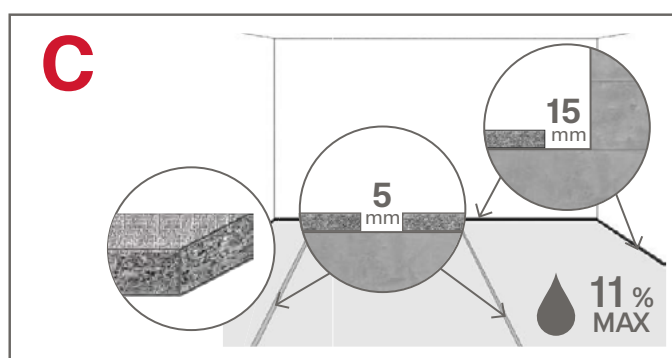
A. Podłozta cementowe/betonowe. Wylewka powinna miec wilgotnosc ponizej 2% (metoda suszenia w piecu lub metoda karbidowa). Przy stosowaniu sztucznych metod osuszania zdarza sie, ze wysychaja jedynie warstwy powierzchniowe, a glębsze warstwy nadal zatrzymuja wilgoc, ktora z czasem moze migrowac ku gorze. Aby uniknac błędow pomiarowych, nalezy odczekać odpowiednio dlugi czas przed wykonaniem ponownych pomiarow. Czas schnięcia podłozta zalezy od jego grubosci oraz warunkow atmosferycznych. Orientacyjnie, przy temperaturze okolo 20°C i 50% wilgotnoscii wzglednej, czas schnięcia mozna oszacowac wedlug wzoru: $t=2s^2$ gdzie: t — czas schnięcia w dniach, s — grubosc podłozta w centymetrach.



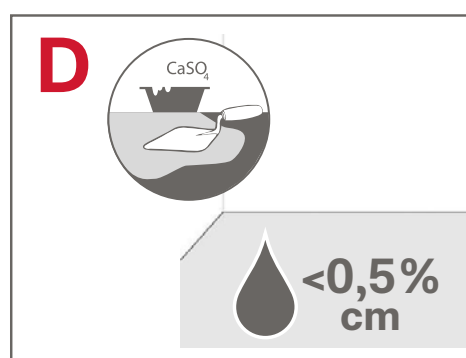
B. Parkiet drewniany. W tym przypadku nową podłogę należy układać pod kątem 90° względem starej – nigdy w tym samym kierunku, w którym biegną istniejące deski. W przypadku istniejących drewnianych podłoży zaleca się usunięcie niewielkiego pasa przy obwodzie starej podłogi, aby zapewnić prawidłową wentylację legarów i warstw konstrukcyjnych.



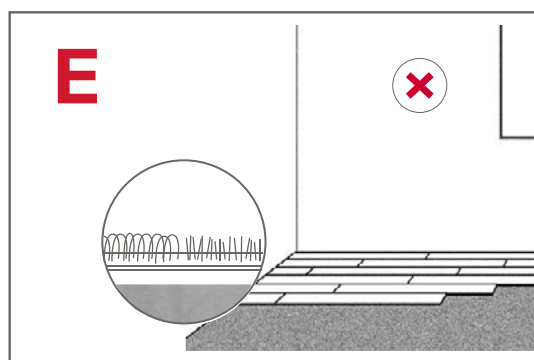
C. Drewniane deski podłogowe lub podobne podłoża. Podczas montażu paneli na drewnianych deskach podłogowych należy pozostawić odpowiednią szczelinę dylatacyjną pomiędzy deskami a ścianą, aby umożliwić ich naturalną pracę (zgodnie z zaleceniami producenta). Nową podłogę należy układać w taki sposób, aby szczeliny między istniejącymi deskami nie pokrywały się z łączeniami paneli laminowanych. Drewno oraz materiały drewnopochodne powinny mieć maksymalną wilgotność resztkową na poziomie 11%.



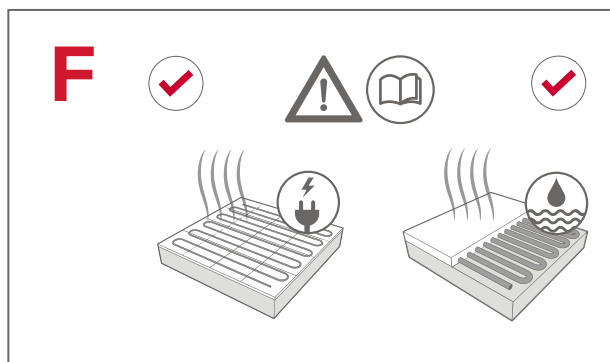
D. Podłoża gipsowe. Podłoża z gipsu lub materiałów na bazie gipsu powinny mieć wilgotność nieprzekraczającą 0,5% (mierzoną metodą karbidową lub metodą suszenia w piecu).



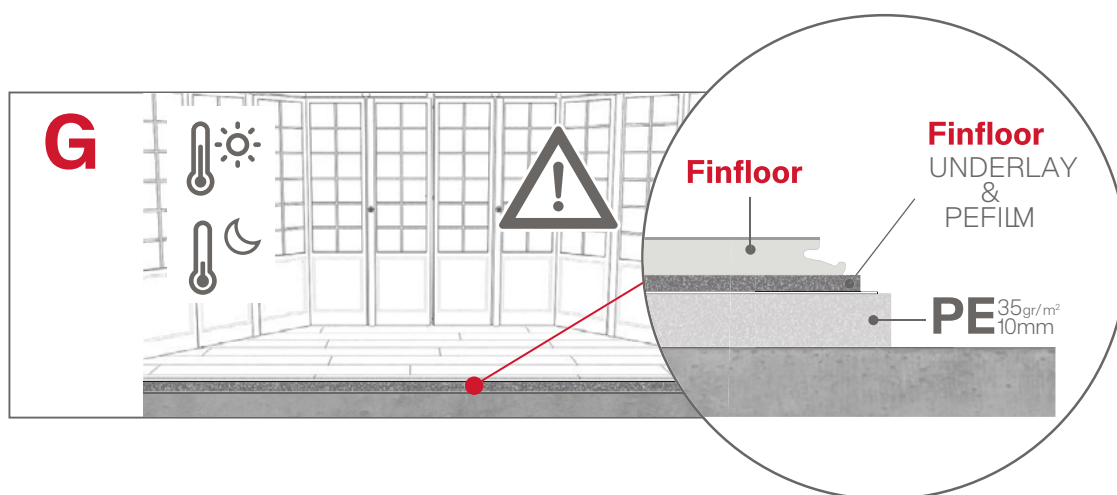
E. Wykładzina dywanowa. W przypadku podłoża z wykładziny dywanowej należy ją usunąć w całości (łącznie ze starym klejem) i upewnić się, że powierzchnia pod spodem jest czysta, równa i odpowiednio przygotowana.



F. Ogrzewanie podłogowe. Podłogi laminowane Finfloor mogą być montowane na ogrzewaniu podłogowym, pod warunkiem przestrzegania odpowiednich wytycznych. Szczegółowe informacje znajdują się w Sekcji 11 „Montaż w pomieszczeniach z ogrzewaniem podłogowym”.

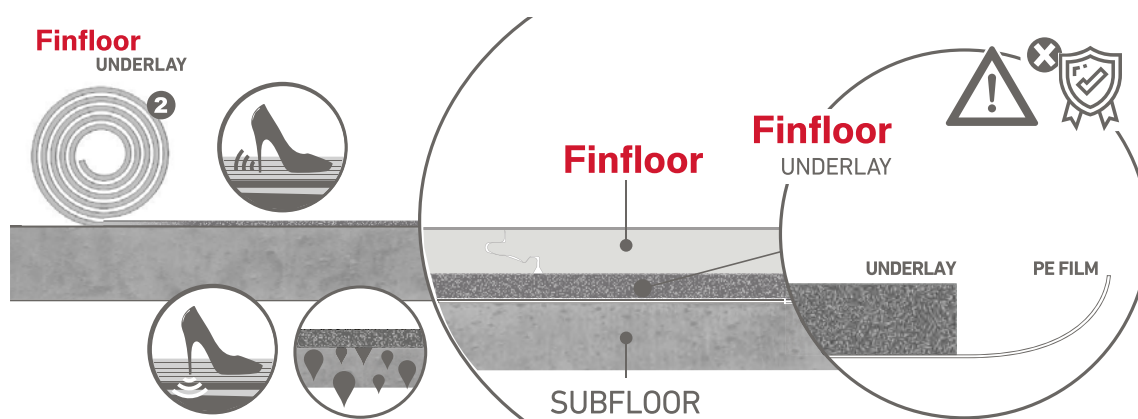


G. Przeszkłone powierzchnie. Jeśli podłoga znajduje się bezpośrednio na gruncie i jednocześnie w strefie silnie nasłonecznionej (przeszkłonej), zaleca się zastosowanie 10-milimetrowej folii z polietylenu spienionego o gęstości co najmniej 35 kg/m³. Ma to na celu ochronę produktu przed nagłymi i powtarzającymi się zmianami temperatury, wynikającymi z połączenia chłodzenia wilgotnego podłoża oraz nagrzewania przez promienie słoneczne.



04

Układanie podkładu



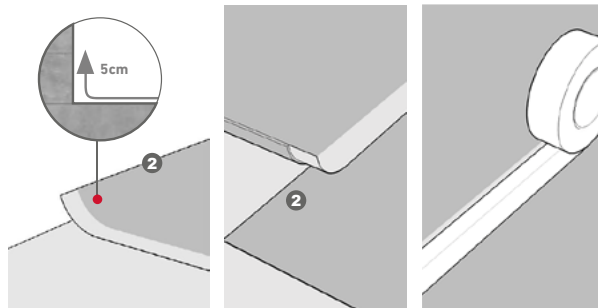
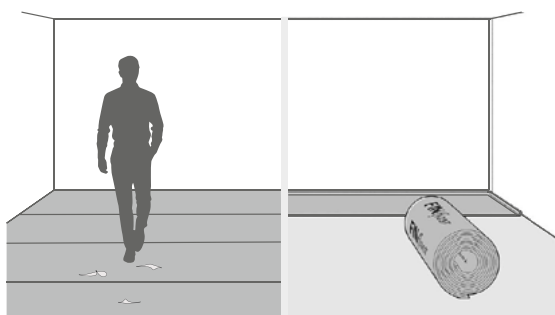
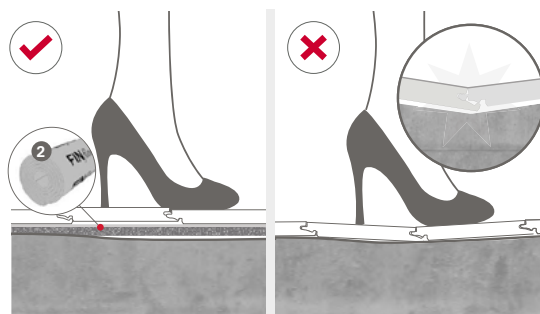
Aby wyrównać podłogę oraz zapewnić izolację akustyczną i ochronę przed wilgocią, ZAWSZE NALEŻY STOSOWAĆ PODKŁAD.

Wszystkie rodzaje podłogi (beton, parkiet itp.), na których ma być układana podłoga laminowana, wymagają zastosowania podkładu z barierą przeciwwilgociową wykonaną z folii z tworzywa sztucznego o minimalnej grubości 0,2 mm. Użycie podkładu bez takiej ochrony przed wilgocią unieważnia warunki gwarancji.

Aby dobrać odpowiedni podkład, należy zapoznać się z kartą techniczną podkładów Finfloor. Finfloor oferuje różne rodzaje podkładów w swojej gamie akcesoriów, spełniające wymagania dotyczące wyrównania podłogi oraz izolacji.

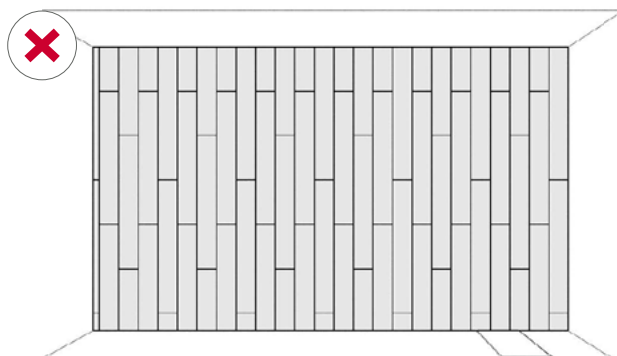
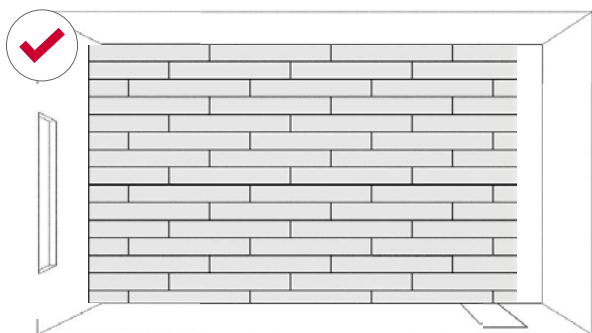
Podkład należy układać pasmami, zgodnie z potrzebą. Gdyby ułożyć go jako jedną dużą powierzchnię, mogłoby ulec uszkodzeniu podczas montażu paneli, a tym samym stracić swoje właściwości izolacyjne.

Poszczególne pasy podkładu powinny zachodzić na siebie co najmniej 20 cm, lub 10 cm, jeśli łączenia są zabezpieczone taśmą klejącą o szerokości 50 mm. Podkład należy rozłożyć tak, aby pokrywał całą powierzchnię podłogi i zachodził na ściany na wysokość 5–6 cm — nadmiar zostanie odcięty podczas montażu listew przypodłogowych.

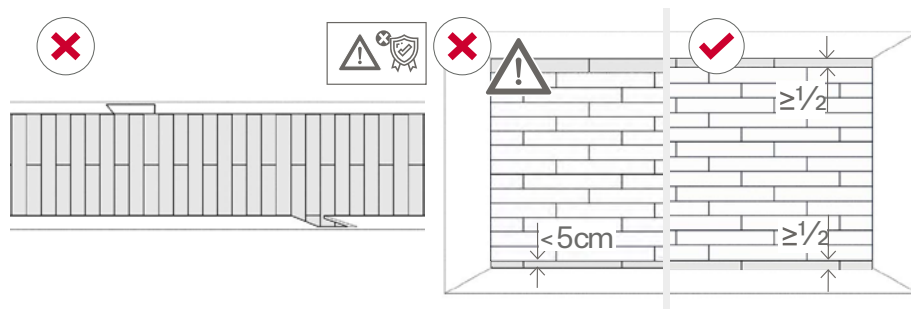


06

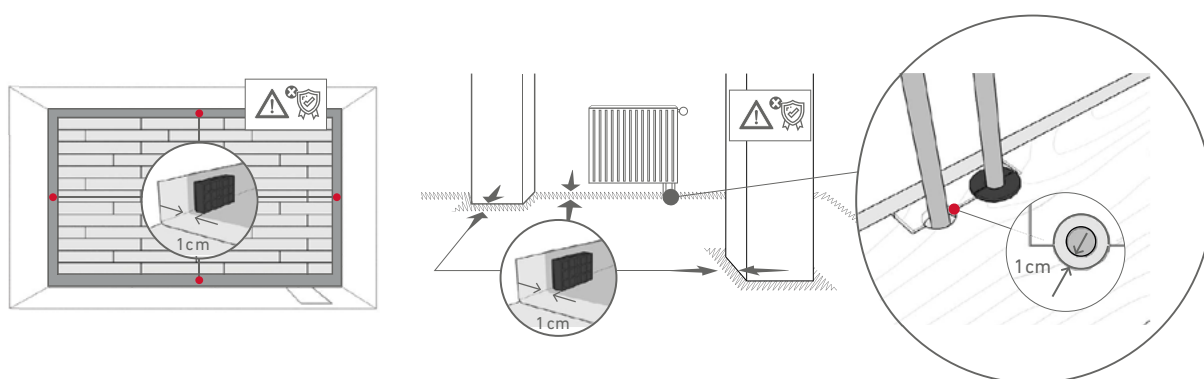
Ułożenie paneli (kierunek montażu)



Zaleca się układanie paneli w tym samym kierunku, z którego pada główne źródło światła.



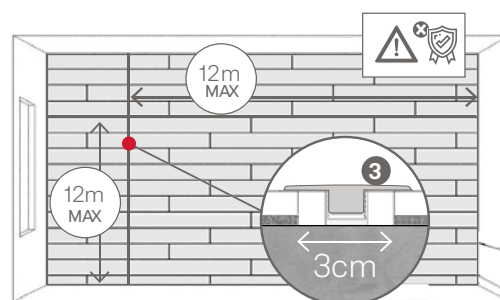
W korytarzach panele należy układać wzdłużnie, nigdy poprzecznie. Zaleca się zmierzyć szerokość pomieszczenia w poprzek obszaru, na którym planujesz montaż podłogi, odejmując 2 cm na boczne szczeliny dylatacyjne. Otrzymaną wartość należy podzielić przez szerokość jednego panelu, aby ustalić liczbę potrzebnych rzędów. Część dziesiętna wyniku, pomnożona przez szerokość panelu, wskaże szerokość ostatniego rzędu. Jeśli ta wartość jest mniejsza niż 5 cm, należy skrócić pierwszy rząd paneli o około 10 cm, aby zapewnić odpowiednią szerokość ostatniego rzędu.



06

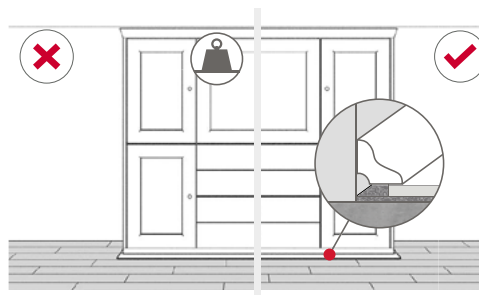
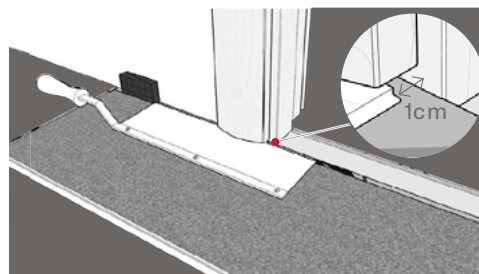
Szczeliny dylatacyjne

Użyj klinów dystansowych, aby zapewnić pozostawienie szczeliny pomiędzy panelami a ścianami i słupami – 10 mm na całym obwodzie pomieszczenia. Szczelina ta zostanie później zakryta listwami przypodłogowymi i profilami, a jednocześnie zapewni panelom niezbędną przestrzeń do naturalnej pracy (rozszerzania i kurczenia się). W przypadku otworów na rury zmierz średnicę rury i wykonaj otwór o 20 mm większy. Następnie wytnij fragment panelu zgodnie z ilustracją, ułóż panel na podłodze, a odcięty element dopasuj ponownie jak puzzle. Podczas montażu podłogi na dużych powierzchniach należy również pozostawić 30-milimetrową szczelinę dylatacyjną (10 mm na szerokość klipsów oraz po 10 mm na każdą stronę – pamiętaj, że podstawa profilu jest asymetryczna, choć nie wpływa to na wymagane odstępy). Szczeliny dylatacyjne należy wykonywać co: 12 metrów wzdłuż i 12 metrów wszerz – w kolekcjach z DURABLE Technology, 9×9 metrów – w kolekcji Finfloor Original, 8×5 metrów – w kolekcji Finfloor Exitus.



W przypadku ościeżnic drzwiowych należy zachować szczególną ostrożność, ponieważ również tam trzeba pozostawić 10-milimetrową szczelinę dylatacyjną, umożliwiającą pracę podłogi.

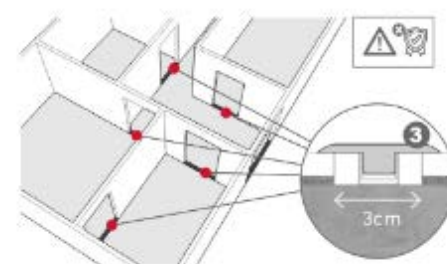
Niektóre ciężkie elementy wyposażenia (regaly na książki, szafy, akwaria itp.) mogą ograniczać możliwość rozszerzania się podłogi w jednym lub kilku kierunkach. W razie jakichkolwiek wątpliwości zaleca się pozostawienie większych szczelin dylatacyjnych, które później można zakryć grubszą listwą przypodłogową.



06.1

Wymóg dotyczący wyłącznie Finfloor Exitus

W obrębie przejścia między pomieszczeniami należy pozostawić 30-milimetrową przestrzeń (10 mm na szerokość podstawy profilu oraz po 10 mm z każdej strony profilu), w której zostanie umieszczona dylatacja oddzielająca poszczególne pomieszczenia.



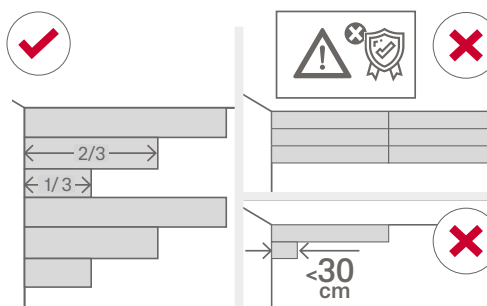
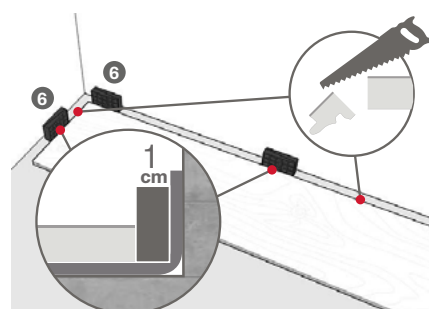
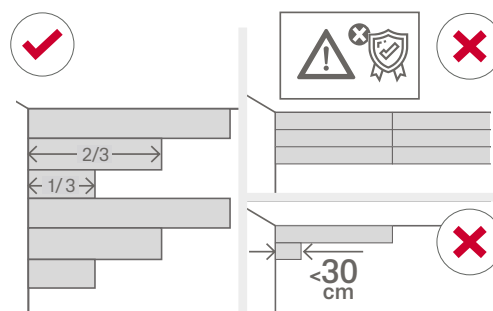
07

Montaż podłogi

Pierwsze elementy rzędów. Rozpocznij pierwszy rząd od pełnych paneli. Drugi rząd rozpocznij od paneli przyciętych do 2/3 długości, a trzeci rząd od paneli przyciętych do 1/3, aby uzyskać prawidłowy układ i estetyczny rytm montażu. Nigdy nie rozpoczynaj rzędów od elementów krótszych niż 30 cm. Nie należy również wyrównywać łączeń pomiędzy kolejnymi rzędami. W przypadku ościeżnic drzwiowych należy zachować szczególną ostrożność — również tam trzeba pozostawić 10-milimetrową szczelinę dylatacyjną.

Pierwsze elementy pierwszego rzędu. Układanie paneli rozpocznij od lewej do prawej, z piórem skierowanym w stronę ściany. Upewnij się, że panele są odsunięte od obu ścian o 10 mm. Jeśli ściana jest nieregularna, panele należy dopasować do jej kształtu. Najłatwiej zrobić to, układając najpierw trzy rzędy paneli, a następnie — po ich docięciu do kształtu ściany — dosunąć je tak, aby zachować wymaganą szczelinę 10 mm na całym obwodzie.

Zatrzaśnięcie krótkiego boku drugiego elementu. Zbliź do siebie krótkie krawędzie dwóch paneli, starając się je wyrównać w jednej linii. Następnie unieś panel pod kątem 15°–20°, delikatnie popychając go do przodu i w dół, aż automatycznie zatrzaśnie się w panelu sąsiednim. Kontynuuj w ten sposób aż do zakończenia całego rzędu. Ostatni panel w rzędzie umieść, obracając go o 180° i ustawiając wpust do wpustu na krótkiej krawędzi, aby prawidłowo go dopasować.



Umieść klin dylatacyjny (10 mm) między ścianą a panelem i zaznacz miejsce, w którym panel przecina się z poprzednim elementem, aby go dociąć. Jeśli jest to trudne, zmierz odległość miarką, pamiętając o odjęciu 10 mm na szczelinę dylatacyjną.

Cięcie paneli.

Ułóż panele dekokrem do dołu na powierzchni roboczej i przetrnij je piłą.

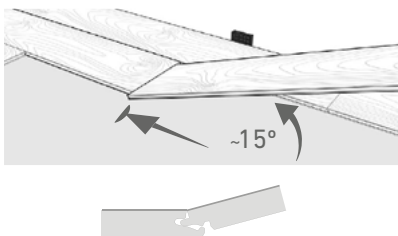
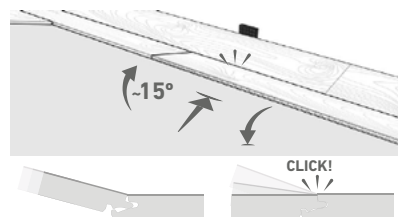
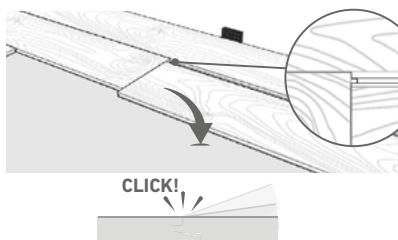
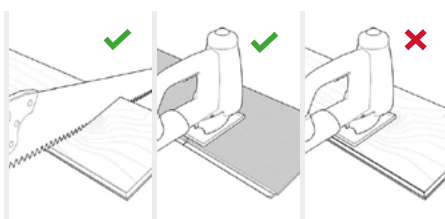
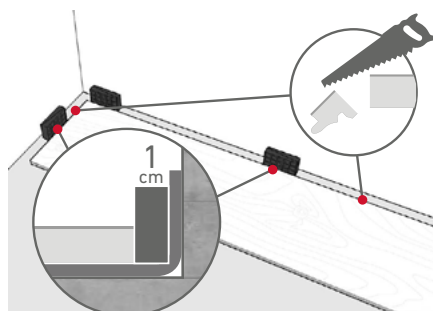
Jeśli używasz piły ręcznej, wybierz taką z drobnymi zębami – w takim przypadku tnij panele dekokremem do góry.

Pierwszy element drugiego rzędu

Użyj fragmentu panelu odciętego w poprzednim rzędzie. Ten fragment musi mieć co najmniej 30 cm długości. Jeśli jest krótszy, rozpocznij rząd nowym panelem przyciętym do 1/3 długości. Zawsze upewnij się, że łączenia na końcach paneli są przesunięte względem siebie o minimum 30 cm.

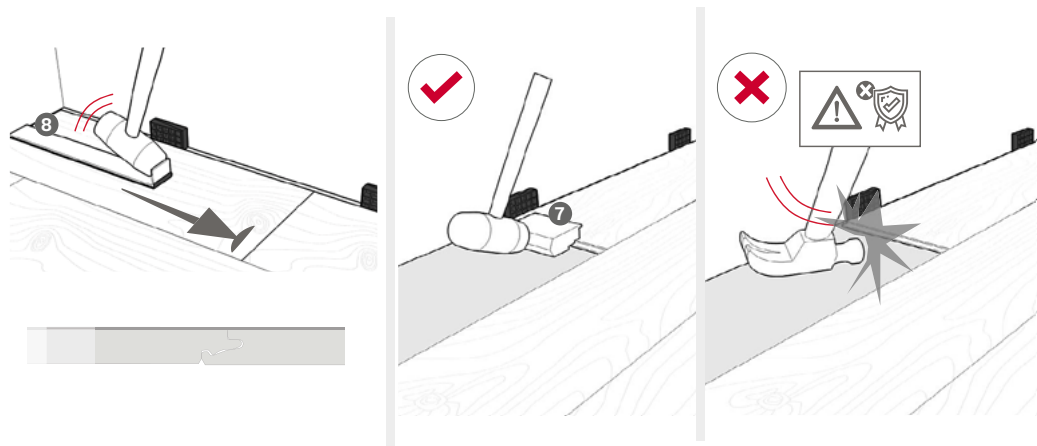
Kontynuacja układania podłogi

1. Ułóż panel płasko, równoległe do panelu w sąsiednim rzędzie. Podnieś go pod kątem około 15°, delikatnie dociśnij do przodu i w dół, aby elementy automatycznie się zatrzasnęły.
2. Ustaw krótki bok panelu pod kątem względem wcześniej ułożonego elementu, delikatnie dociśnij do przodu i w dół. Upewnij się, że panel na całej długości przylega do sąsiedniego, a następnie zatrzaśnij go z poprzednim elementem.
3. Unieś panel (wraz z wcześniej ułożonym w tym samym rzędzie) pod kątem około 15°, delikatnie przesunij do przodu i w dół, wsuwając go tak, aby zatrzasnął się na długiej krawędzi z poprzednim panelem.



Układanie ostatniego rzędu

Zmierz i docięć panel do odpowiedniej szerokości. Pamiętaj, aby pozostawić 10-milimetrową szczelinę dylatacyjną pomiędzy panelem a ścianą.

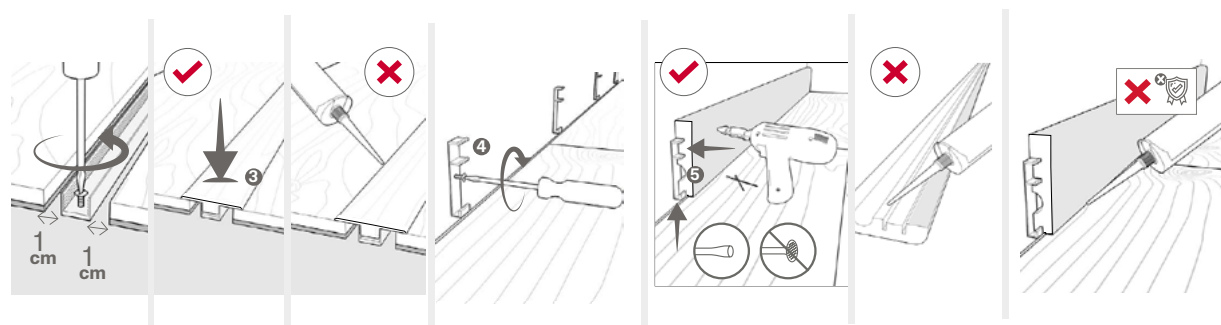


UWAGA. W niektórych sytuacjach nie ma możliwości uniesienia paneli pod kątem, aby je zatrzasnąć (np. pod ościeżnicami drzwi, pod grzejnikami itp.). W takich przypadkach panele można łączyć na płasko, pamiętając, aby: nie uderzać bezpośrednio w panele, zawsze używać Zestawu Montażowego. Delikatnie opukuj elementy, aż się zatrzasną, uważając, aby nie uszkodzić laminatu, i upewniając się, że klocek uderzeniowy z zestawu montażowego przylega całą powierzchnią do krawędzi panelu. Na długiej krawędzi postępuj tak samo, ale zacznij stopniowo od jednego końca, przesuwając się wzdłuż całego panelu.

08

Listwy przypodłogowe i profile

Aby zamontować profil dylatacyjny, należy pozostawić 30-milimetrową szczelinę (10 mm na szerokość klipsów oraz po 10 mm na każdą stronę – pamiętaj, że podstawa profilu jest asymetryczna, choć nie wpływa to na wymagane odstępy). W tej przestrzeni zostaną umieszczone profile dylatacyjne oddzielające poszczególne pomieszczenia.

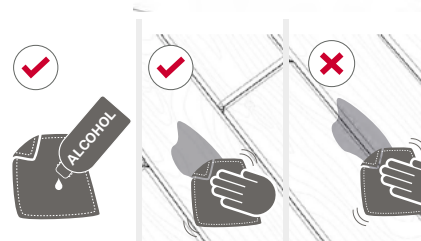
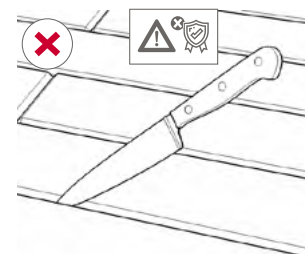
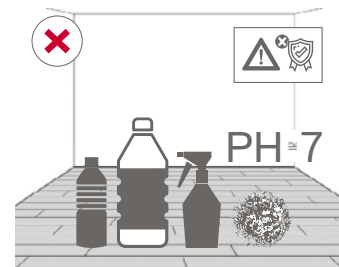
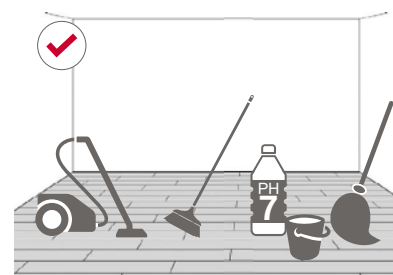
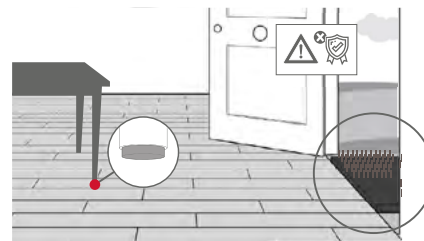
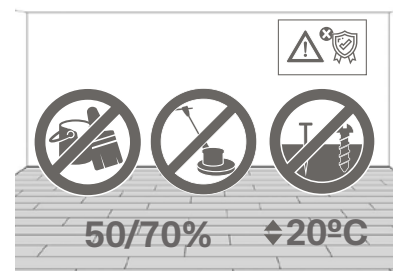


09

Konserwacja i czyszczenie

Powierzchnia podłóg Finfloor jest zabezpieczona tak, aby zapewnić długą żywotność i wysoką odporność na zużycie. Produkt jest sprzedawany jako w pełni wykończony i nie wymaga żadnych dodatkowych prac po montażu. Istnieje jednak kilka zaleceń i instrukcji, których należy przestrzegać, aby właściwie utrzymywać i czyścić podłogę.

- Idealne warunki, które zapobiegają problemom z wymiarami paneli i obciążeniami statycznymi, to: 50–70% wilgotności względnej oraz temperatura około $\pm 20^{\circ}\text{C}$. W razie potrzeby użyj nawilżacza powietrza.
- Nie lakieruj, nie szlifuj, nie poleruj podłogi laminowanej. Produkty zawierające wosk, mydło lub politurę mogą pozostawiać osady.
- Nigdy nie przytwierdzaj paneli do podłoża ani innych elementów konstrukcyjnych (klejem, gwoździami, stałymi odbojnikami drzwi itp.).
- Chroni nóżki mebli i krzeseł podkładkami filcowymi lub plastikowymi i regularnie sprawdzaj ich stan oraz czystość.
- Używaj krzeseł z miękkimi kółkami, które nie uszkodzą podłogi (typ W zgodnie z normą DIN 68131). Jeśli nie jest to możliwe, stosuj matę z poliwęglanu, aby uniknąć bezpośredniego kontaktu kółek z podłogą (kółka powinny być czyste).
- Zaleca się stosowanie wycieraczek przy wejściach z zewnątrz, aby ograniczyć wnoszenie brudu, kurzu, żwiru, wody itp.
- Do codziennego czyszczenia używaj miotły, mopa dobrze odciśniętego, pada czyszczącego lub odkurzacza z końcówką do parkietu. Nigdy nie używaj materiałów ściernych (wełna stalowa, druciaki itp.) ani maszyn czyszczących.
- Stosuj nieabrazyjne detergenty o neutralnym pH, najlepiej z Ecolabel.
- W przypadku produktów z fazą (rowkami) nie używaj ostrych, szpiczastych, ściernych, tnących ani mokrych narzędzi. Użyj odkurzacza z końcówką do parkietu, a jeśli to nie wystarczy – lekko wilgotnej ściereczki.
- Aby usunąć trudne plamy na powierzchni (nigdy w rowkach ani łączeniach), użyj lekko rozcieńzonej acetonu lub alkoholu do użytku domowego. Następnie przemyj powierzchnię wodą.
- Zachowaj szczególną ostrożność w miejscach, gdzie przebywają zwierzęta domowe – mocz może uszkodzić podłogę laminowaną; należy go unikać i natychmiast usuwać.
- W przypadku rozlania wody należy ją natychmiast wytrzeć, aby nie pozostawić żadnej wilgoci.



Montaż podłóg laminowanych w kuchniach i łazienkach

Podłogi Finfloor Durable oraz Finfloor Original nadają się do montażu w łazienkach i kuchniach. Podłogi Finfloor Exitus nie są odpowiednie do montażu w tych pomieszczeniach. Produkty z Durable Technology wymagają jedynie zastosowania silikonu do aplikacji obwodowej. W drzwiach łazienki obowiązkowe jest zastosowanie profilu dylatacyjnego (dotyczy Finfloor z i bez Durable Technology).

Aby zamontować Finfloor Original w kuchniach i łazienkach, należy użyć uszczelniacza do łączeń oraz silikonu do aplikacji obwodowej. Brak ich zastosowania unieważnia warunki gwarancji. Zawsze należy zamontować profil dylatacyjny w przejściu do łazienki.

Uszczelniacz do łączeń

Uszczelniacz do podłóg laminowanych: zapobiega przenikaniu wody między panelami, zapobiega unoszeniu się łączeń, umożliwia montaż paneli laminowanych w pomieszczeniach wilgotnych (kuchnie, łazienki), zapewnia długą żywotność podłogi.

Sposób użycia:

1. Podłoże musi być czyste, suche i wolne od kurzu oraz tłuszczu.
2. Przed połączeniem paneli nałóż ciągłą linię uszczelniacza na pióro panelu — na długości i szerokości.
3. Połącz panele natychmiast. Dla prawidłowego uszczelnienia produkt powinien delikatnie wypłynąć z łączenia.
4. Pozostaw do wyschnięcia na 15–30 minut, a następnie usuń nadmiar szpachelką.

Silikon do aplikacji obwodowej

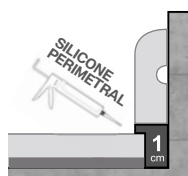
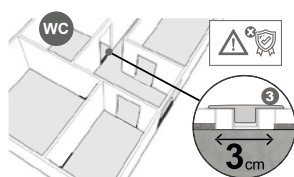
Neutralny silikon uszczelniający, zaprojektowany, aby zapobiegać przedostawaniu się wody pod podłogi pływające w kuchniach i łazienkach. Idealny do wypełniania szczelin dylatacyjnych pomiędzy podłogą pływającą a: ścianami, meblami, urządzeniami sanitarnymi. Wysoka elastyczność pozwala podłodze pracować, nie tracąc szczelności. Silikon dobrze przylega do materiałów budowlanych, takich jak: beton, cement, cegła, kamień naturalny, metale, drewno, włókno szklane, PVC i szkło.

Sposób użycia:

1. Powierzchnie muszą być czyste i suche.
2. Nakładaj silikon pistoletem do uszczelniaczy w temperaturze +5°C do +40°C.
3. Nałóż obfitą linię produktu w szczelinę dylatacyjną pomiędzy podłogą pływającą a ścianą, toaletą, rurą itp., aż szczelina będzie całkowicie wypełniona. Upewnij się, że nie ma pustych przestrzeni między podłogą lub ścianą a wypełnieniem. Jeśli silikon lekko wypłynie na powierzchnię podłogi, zostanie później zakryty listwą przypodłogową.
4. Wygładź silikon szpachelką lub mokrym, mydlanym palcem.
5. Czas schnięcia: 3 mm / 24 h.

Montaż w toaletach,
łazienkach i kuchniach

Installation in toilets,
bathrooms and kitchens.



Montaż w pomieszczeniach z ogrzewaniem podłogowym

Finfloor nadaje się do pomieszczeń z wodnym ogrzewaniem/chłodzeniem podłogowym lub z elektryczną folią grzewczą, pod warunkiem zastosowania Finfloor Silent Underlay.

Łączna oporność cieplna podkładu i podłogi nie może przekraczać $0,15 \text{ (m}^2\cdot\text{K)/W}$.

Wartość uzyskana dla zestawu Silent Underlay + Finfloor wynosi $0,127 \text{ (m}^2\cdot\text{K)/W}$.

Należy również bezwzględnie przestrzegać poniższych zasad montażu i protokołów.

Wilgotność podłoża

Bardzo ważne jest sprawdzenie wilgotności mineralnych podłoży (cementowych, anhydrytowych itp.) – zarówno istniejących, świeżo wykonanych, jak i pokrytych już innymi materiałami (płytki ceramiczne, kamień naturalny, tworzywa sztuczne).

Wilgotność podłoża mineralnego należy sprawdzić metodą CM (karbidową) lub urządzeniem mierzącym wilgotność względną.

Maksymalna dopuszczalna wilgotność podłoży mineralnych:

Podłoże cementowe: $< 2,0\% \text{ CM}$

Podłoże anhydrytowe: $< 0,5\% \text{ CM}$

Wartość idealna: $< 0,3\% \text{ CM}$

Gdy system ogrzewania podłogowego został już zainstalowany

1. Po co najmniej 21 dniach jastrych powinien być suchy i mieć mniej niż $1,5\% \text{ CM}$. Jeśli wartość jest wyższa – należy poczekać.
2. Uruchom ogrzewanie i podnieś temperaturę powierzchni podłogi do 18°C , utrzymując ją przez 3 dni.
3. W tym czasie kondycjonuj nieotwarte paczki paneli w pomieszczeniu, w którym będą montowane.
4. Rozpocznij montaż podłogi, utrzymując temperaturę podłoża na poziomie około 18°C .
5. Po zakończeniu montażu utrzymuj tę samą temperaturę przez kolejne 3 dni.
6. Następnie zwiększaj temperaturę stopniowo, o 5°C dziennie. Temperatura podłoża (temperatura kontaktowa) nie może przekroczyć 28°C lub 65 W/m^2 w przypadku systemów elektrycznych.

Duże dywany mogą powodować lokalne przegrzewanie, co jest szkodliwe dla podłogi laminowanej. Idealne warunki w pomieszczeniu to $\pm 20^\circ\text{C}$ oraz $50\text{--}70\%$ wilgotności względnej. W bardzo suchych warunkach zaleca się użycie nawilżacza.

Ogrzewanie należy włączać i wyłączać stopniowo (po 5°C), NIGDY gwałtownie, aby uniknąć uszkodzeń podłogi. Zaleca się nie montować listew przypodłogowych do czasu zakończenia pełnego cyklu ogrzewania i chłodzenia, aby upewnić się, że szczeliny dylatacyjne są prawidłowe po pracy podłogi w różnych warunkach.

Wstępna aklimatyzacja paneli laminowanych przed montażem

W zależności od pory roku podłogi laminowane podlegają wpływowi warunków klimatycznych i temperatury. Z tego względu niezwykle ważne jest, aby odpowiednio zaklimatyzować produkt przed montażem. Paczki z panelami należy przechowywać i kondycjonować w pomieszczeniu, w którym będą montowane, przez co najmniej 48 godzin. Warunki mikroklimatyczne, które należy utrzymać przed montażem oraz przez minimum trzy dni po jego zakończeniu:

- Temperatura powierzchni podłoża: minimum 15°C
- Temperatura pomieszczenia: minimum 18°C
- Wilgotność względna: maksymalnie 75%

Należy zwrócić szczególną uwagę, aby przechowywane panele nie były narażone na przeciągi oraz aby paczki nie były oparte o ściany podczas kondycjonowania. Najlepiej ułożyć je poziomo, w pewnej odległości od ścian, i ZAWSZE W ZAMKNIĘTYCH OPAKOWANIACH (paczek nie otwiera się przed zakończeniem procesu aklimatyzacji).

Finfloor